

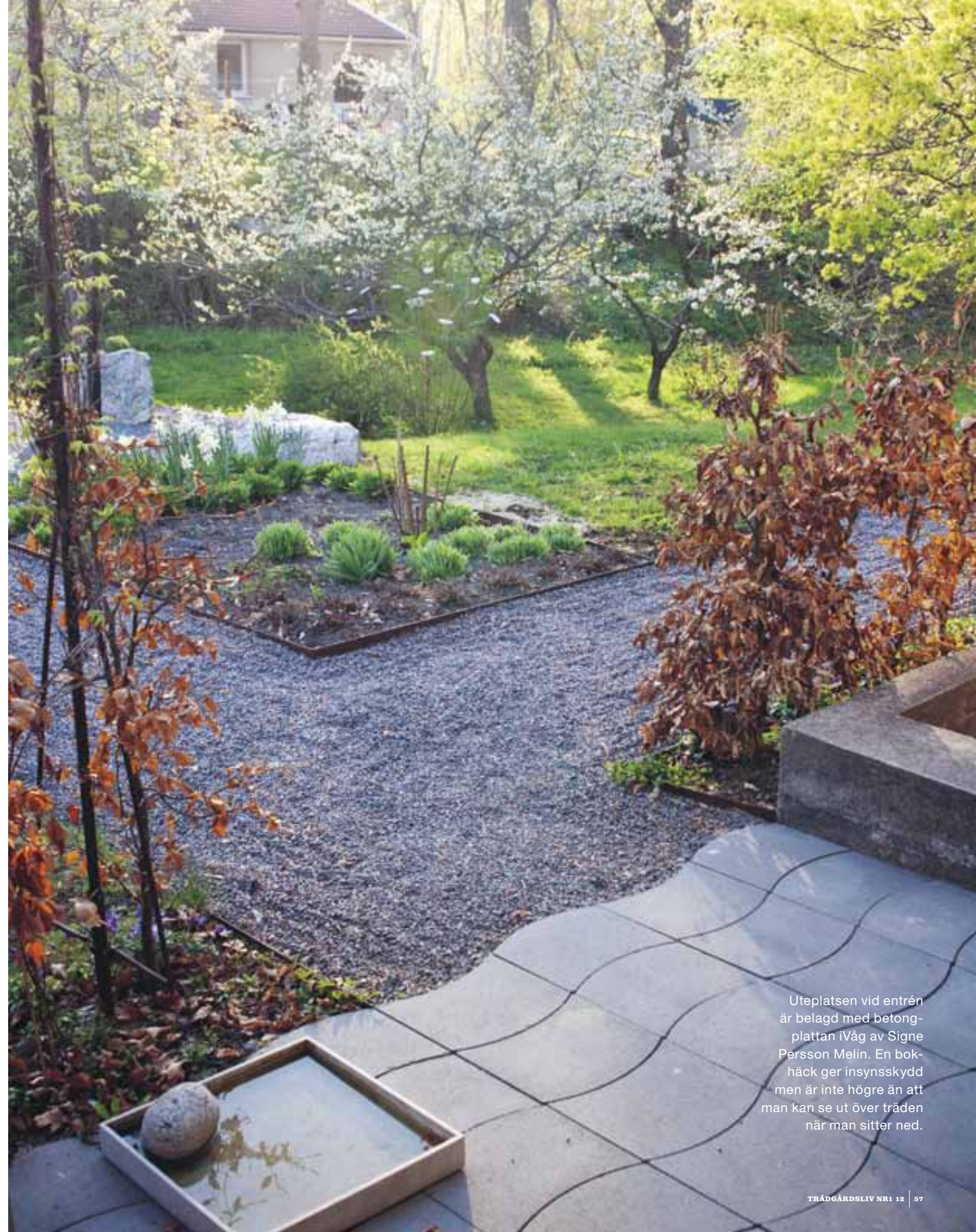
T v: Radhusområdet i Gustavsberg är pur, svensk folkhemshistoria. Husen från 1940-talet ritades av Olof Thunberg, en av Sveriges mest tongivande arkitekter under förra seklet och verksam vid KF:s eget arkitektkontor. T h: Balkansippa 'Blue shades' i sällskap av vita 'Thalia'-narcisser i bakgrunden.



VÅRKÄNSLOR I FOLKHEMMET

På några hundra kvadratmeter naturtomt har Pirjo och Bosses trädgård smugit sig in. Med ena foten i japansk trädgårdstradition och den andra i engelskt växtöverflöd känns den ändå hemtam här i det svenska folkhemsbygget.

AV KLAS KIHLEBERG & GUSTAV STJÄRNSTRÖM

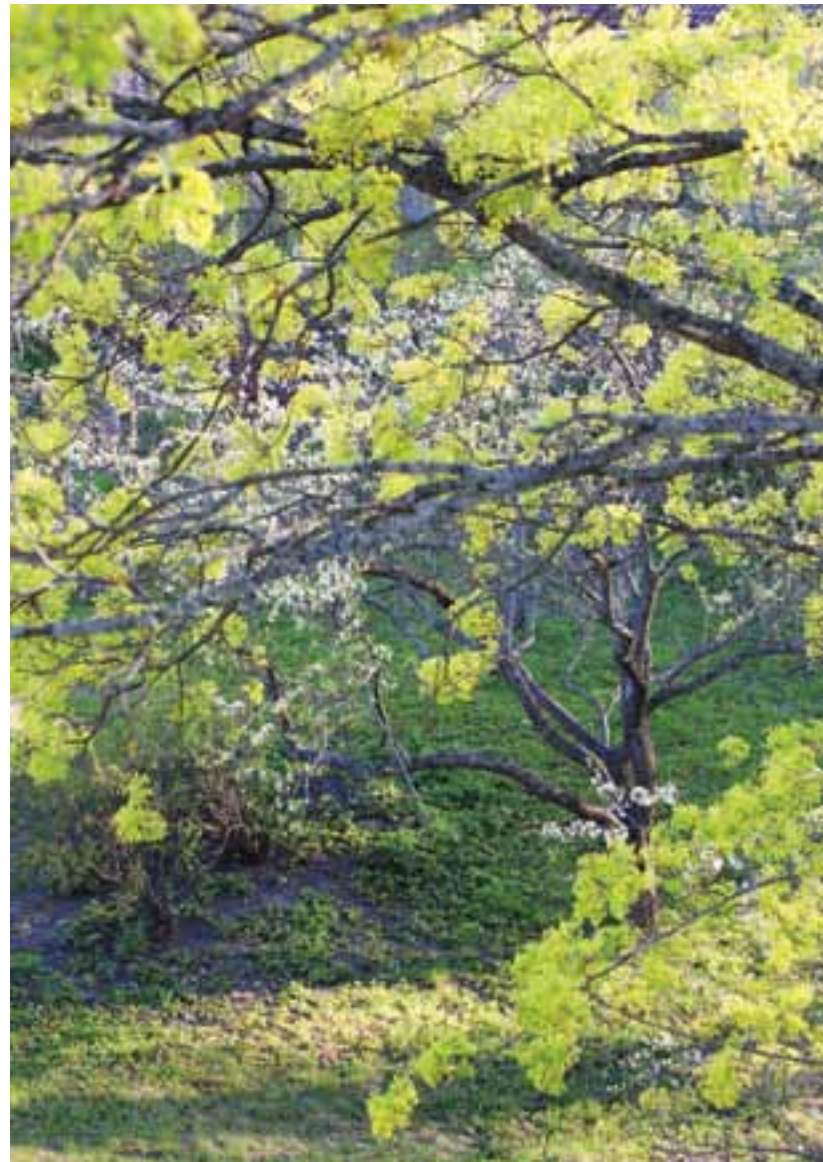


Uteplatsen vid entrén är belagd med betongplattan i Våg av Signe Persson Melin. En bokhäck ger insynsskydd men är inte högre än att man kan se ut över träden när man sitter ned.



Vårfanfar i form av cyclamennarcissen 'Jack Snipe'. Lite i skymundan börjar pärlbråknens blad att vecklas ut.

Bosses och Pirjos trädgård har fördelen att ligga i slutet av en radhuslänga. Gamla fruktträd och lönnar blommar för fullt så här i början av maj.



L

ängst ner på en säckgata i Gustavsberg ligger en liten gömd radhusträdgård,

inramad av stenhällar och med tak av lönn, äppelträd och höga tallkronor. Området är lite av svensk folkhemshistoria – här byggdes bostäder för arbetarna på KF:s porslinsfabrik på 1940-talet. Husen är inte stora men välplanerade och byggda med vackert, återvunnet tegel från en av Gustavsbergs rivna fabriker. Hjärnan bakom det hela var Olof Thunström, Thun-Olle kallad, en av Sveriges mest tongivande arkitekter under 1900-talet (han var verksam på KF:s eget arkitektkontor och kanske mest känd för KF-huset vid Slussen i Stockholm).

Hit flyttade Pirjo och Bosse för fyra år sedan. De tog över från en kvinna som bott här sedan husen byggdes och det var ganska nedgången. Mycket tid och möda har lagts på att varsamt renovera och ledstjärnan har hela tiden varit respekten för de ursprungliga, arkitektoniska kvalitéerna.

Någon trädgård var det däremot inte mycket att tala om, en plätt med gräs omgiven av några snöbärssnår med vintergröna runt om. Självklart skulle man kunna ha struntat i att anlägga trädgård och bara låtit det vara naturtomt. Men för Pirjo och Bosse, med sitt stora trädgårdsintresse, kändes inte det tillräckligt. De ville trots allt ha en "riktig" trädgård, men då en trädgård som samverkade med hus och omgivning – som passade in helt enkelt.



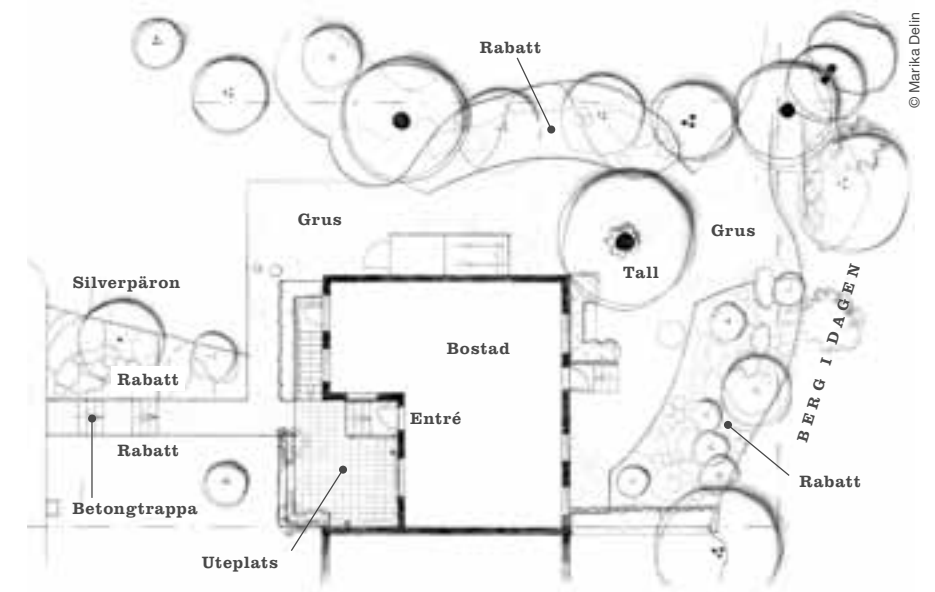
Överst t v: Jordvivan hör verkligen till det klassiskt engelska. Överst t h: Mitt i gruset står en majestätisk tall som fått sällskap av en klätterhortensia. Ovan t v: En spaljé av massiv järnstång skapar som ett fönster ovan bokhäcken. Ovan t h: Lungört 'Sissinghurst White' med sina vitfläckiga blad bildar en skir grund i rabatten på baksidan.



På baksidan, med en stor stenhäll som fond, dominerar julrosorna. Här orientalhybriderna 'White Lady Spotted' längst fram och i bakgrunden 'Red Lady'.



Uteplatsen vid entrén.



© Marika Delin

FÖR ATT FÅ EN STRUKTUR och bas som kändes bra redan från början valde Pirjo och Bosse att anlita professionell hjälp. Trädgårdsdesignern Marika Delin kopplades in och hennes utgångspunkt blev dels husets lågmälda, strama karaktär, dels naturen runt om. Hon ville få fram en mix av frodigheten från typiska engelska trädgårdar och det naturstilisierande japanska. Det låter kanske som en oförenlig krock men det fungerar förvånansvärt väl.

Den stora ytan av vackert krattat grus och plattor i naturfärgad betong är grunden i den nya trädgården och kanske det som mest flirtar med det japanska. Här finns inga staket eller tomtavgränsande häckar, mötet med naturen runt omkring består av stora, mjuka stenhällar, belupna av mossa. Som ett vådräd står en av de majestätiska tallarna mitt i grusyten med en klätterhortensia på väg upp för stammen. Det "engelska" hittar man framför allt i de stora rabatterna som mot gruset avgränsas med rostrött kantjärn (som fint fångar upp kulören på husets gamla tegel) och i bakkant möter berget i dagen. Här emellan får trädgårdsväxterna fritt spelrum. Frodigt är som sagt ledordet, inte minst nu på våren.

PÅ FRAMSIDAN, MOT GATAN, är det som mest ordnad trädgård. En fin, enkel betongtrappa upp mot ytterdörren flankeras av rabatter med 'Thalia'-narcisser och blå balkansippa. Mitt i står ett nyplanterat silverpäron. Det här är en soldränkta plats och under sommaren avlöses vårlökarna av torktåliga perenner: ulleternell, martorn, stäppsvalvia och

kryddväxter som timjan och salvia.

Vid radhusets entré ligger en liten uteplats belagd med plattor i betong. Pirjo och Bosse valde själva Signe Persson Melins vackra marksten "iVåg", med sin vågformade kontur. Som insynsskydd från gatan står en låg bokhäck som än så länge har kvar fjolårets blad.

Fortsätter man runt husknuten börjar mötet med naturen bli tydligare. Här är det gruset som dominerar. Längs husets norrsida löper en rabatt som bokstavligen lyser i gulvitt, det är den lilla cyclamennarcissen 'Jack Snipe' som så här års tar det mesta av uppmärksamheten.

TRÄDGÅRDEN AVSLUTAS i öster, på baksidan, av en jättelik stenhäll. Här finns en sittplats med däckstolar där man kan njuta av kvällsolen. Längs stenhällen löper en rabatt som domineras av hybridjulrosor, fläckig lungört och jordviavor (en klassiker i den engelska cottage garden-traditionen). En klätterhortensia som precis börjat slå ut sina blad kryper upp för berget i bakgrunden. Som utropstecken återkommer narcissen 'Jack Snipe', den sticker upp här och var och lyser upp i det annars ganska återhållsamma färgspektrat.

Att Pirjo och Bosse fått en "riktig" trädgård går inte att ta miste på. Här finns rabatter att rensa och vattna, grus att kratta och träd att beskära. Men även om det numera är långt ifrån en naturtomt finns ändå den känslan kvar. Det är som att trädgården lyfter fram och förstärker det naturliga på ett subtilt sätt. 🌿